

## RÉSUMÉ DES CARACTÉRISTIQUES DU PRODUIT

### 1. DÉNOMINATION DU MÉDICAMENT VÉTÉRINAIRE

Fleascreen Combo 268 mg/241,2 mg solution pour spot-on pour grands chiens

### 2. COMPOSITION QUALITATIVE ET QUANTITATIVE

Chaque pipette de 2,68 ml contient :

**Substances actives :**

Fipronil	268 mg
(S)-méthoprène	241,2 mg

**Excipients :**

Butylhydroxyanisole (E320)	0,54 mg
Butylhydroxytoluène (E321)	0,27 mg

Pour la liste complète des excipients, voir rubrique 6.1.

### 3. FORME PHARMACEUTIQUE

Solution pour spot-on.  
Solution jaune clair.

### 4. INFORMATIONS CLINIQUES

#### 4.1 Espèces cibles

Chiens > 20-40 kg (chiens pesant plus de 20 kg et jusqu'à 40 kg)

#### 4.2 Indications d'utilisation, en spécifiant les espèces cibles

- A utiliser contre les infestations par les puces seules ou les infestations mixtes par les puces et les tiques et/ou les poux broyeurs.
- Traitement de l'infestation par les puces (*Ctenocephalides* spp.). L'efficacité insecticide contre les nouvelles infestations par les puces adultes persiste pendant 8 semaines. Prévention de la multiplication des puces par inhibition du développement des œufs (activité ovicide) et des larves et pupes (activité larvicide) issues des œufs pondus par les puces adultes pendant 8 semaines après application.
- Traitement de l'infestation par les tiques (*Ixodes ricinus*, *Dermacentor variabilis*, *Dermacentor reticulatus*, *Rhipicephalus sanguineus*). Le produit a une efficacité acaricide contre les tiques qui persiste jusqu'à 4 semaines.
- Traitement de l'infestation par les poux broyeurs (*Trichodectes canis*).

#### 4.3 Contre-indications

En l'absence de données disponibles, ne pas traiter les chiots de moins de 8 semaines ou pesant moins de 2 kg.

Ne pas utiliser chez les animaux malades (par exemple : maladies systémiques, fièvre) ou convalescents.

Ne pas utiliser si votre chien présente une hypersensibilité au fipronil ou (S)-méthoprène ou à l'un des excipients.

Ne pas appliquer sur les plaies ou la peau endommagée.

Ne pas utiliser chez les chats car cela peut conduire à un surdosage.

**Ne pas utiliser chez les lapins, car des effets secondaires parfois létaux peuvent avoir lieu.**

Ne pas utiliser chez d'autres espèces cibles que le chien.

#### 4.4 Mises en garde particulières à chaque espèce cible

Les bains/immersions dans l'eau dans les 2 jours suivant l'application du produit et des bains plus fréquents qu'une fois par semaine doivent être évités en absence d'étude d'efficacité à ce sujet. Les shampoings émoullissants peuvent être utilisés avant le traitement, mais diminuent la durée de protection contre les puces à environ 5 semaines lorsqu'ils sont utilisés une fois par semaine après application du produit. Les bains hebdomadaires avec des shampoings à 2 % de chlorhexidine n'ont pas diminué l'efficacité du produit contre les puces dans une étude de 6 semaines.

Des tiques attachées peuvent occasionnellement être observées. Pour cette raison, la transmission de maladies infectieuses ne peut pas être complètement exclue si les conditions sont défavorables.

Lors du traitement d'infestations de parasites, tous les animaux en contact doivent être traités avec un produit approprié en même temps.

Les puces des animaux de compagnie infestent souvent leur panier, leur zone de couchage et leurs zones de repos habituelles comme les tapis et les canapés. En cas d'une infestation massive, au début de traitement, ces endroits devront être traités, avec un insecticide adapté et aspirés régulièrement.

#### 4.5 Précautions particulières d'emploi

##### Précautions particulières d'emploi chez l'animal

Eviter le contact avec les yeux de l'animal.

Il est important de veiller à appliquer le produit sur une zone où l'animal ne peut pas se lécher et de veiller à ce que les animaux ne se lèchent pas entre eux après traitement.

##### Précautions particulières à prendre par la personne qui administre le médicament vétérinaire aux animaux

Ce produit peut provoquer une irritation des muqueuses, de la peau et des yeux. Donc éviter le contact du produit avec la bouche, la peau et les yeux.

Les personnes ayant une hypersensibilité (allergie) connue aux insecticides ou à l'alcool devraient éviter le contact avec le médicament.

Eviter le contact du contenu avec les doigts. Si cela se produit, se laver les mains avec de l'eau et du savon.

En cas d'exposition accidentelle avec les yeux, rincer à l'eau pure avec soin.

En cas d'ingestion accidentelle, demandez immédiatement conseil à un médecin et montrez-lui la notice ou l'étiquette.

Se laver les mains après application.

Ne pas fumer, boire ou manger pendant l'application.

Ne pas manipuler les animaux traités et ne pas autoriser les enfants à jouer avec les animaux traités jusqu'à ce que le site d'application soit sec. Il est donc recommandé que les animaux ne soient pas traités dans la journée mais plutôt en début de soirée, et que les animaux récemment traités ne soient pas autorisés à dormir avec les propriétaires, surtout les enfants.

Conservez les pipettes dans leur emballage d'origine jusqu'au moment de les utiliser.

##### Autres précautions

Les chiens ne doivent pas être autorisés à nager dans les cours d'eau pendant les 2 jours suivant l'application (voir rubrique 6.6).

#### 4.6 Effets indésirables (fréquence et gravité)

Parmi les effets secondaires très rarement suspectés, des réactions cutanées transitoires au niveau du site d'application (décoloration de la peau, perte de poils, démangeaison, rougeur localisées) ainsi que des démangeaisons ou une perte de poils généralisées ont été rapportés. Une salivation excessive, des signes nerveux réversibles (augmentation de la sensibilité à la stimulation, abattement, autres signes nerveux), des vomissements ou des symptômes respiratoires ont aussi été observés après utilisation.

En cas de léchage, une brève période de salivation excessive due principalement à la nature de l'excipient peut être observée.

Ne pas surdoser.

#### 4.7 Utilisation en cas de gestation, de lactation ou de ponte

Peut être utilisé au cours de la gestation et de la lactation.

#### 4.8 Interactions médicamenteuses et autres formes d'interactions

Ne pas utiliser simultanément avec d'autres produits anti-puces appliqués directement sur l'animal.

#### 4.9 Posologie et voie d'administration

##### Voie d'administration et posologie :

Usage externe uniquement.

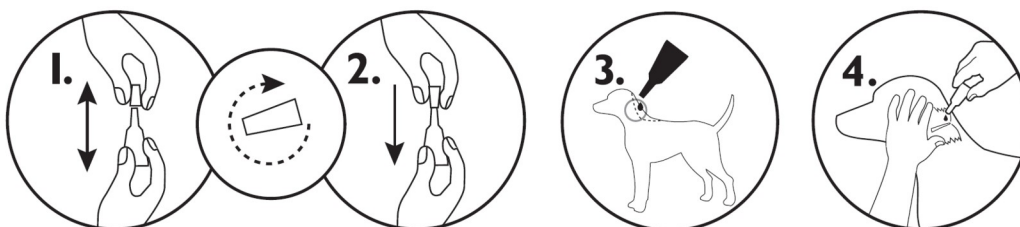
Administrer par application cutanée sur la peau ; une pipette de 2,68 ml (268 mg de fipronil + 241,2 mg de (S)-méthoprène) par chien pesant plus de 20 kg et jusqu'à 40 kg.

Cela correspond à la dose minimale recommandée de 6,7 mg de fipronil et de 6 mg de (S)-méthoprène par kg de poids corporel, par une application topique sur la peau.

En l'absence de données de tolérance, l'intervalle minimum de traitement est de 4 semaines.

##### Mode d'administration :

1. Retirer la pipette de son enveloppe. Tenir la pipette droite, dévisser et retirer le capuchon.
2. Retourner le capuchon et le placer à l'envers sur le bout allongé de la pipette. Appuyer et appliquer une rotation sur le capuchon afin de briser le joint. Retirer le capuchon de la pipette.
3. Appliquez sur la peau à la base du cou, devant les omoplates.
4. Séparez les poils jusqu'à ce que la peau soit visible. Placez la pointe de la pipette sur la peau et pressez-la plusieurs fois pour vider son contenu complètement et directement sur la peau en un seul endroit.



Des effets transitoires sur le pelage (poils gras/agglomérés) peuvent être observés au site d'application.

#### 4.10 Surdosage (symptômes, conduite d'urgence, antidotes), si nécessaire

Aucun effet secondaire n'a été observé dans les études d'innocuité menées sur des chiots de 8 semaines, des chiens en période de croissance et des chiens pesant environ 2 kg, traités une fois à cinq fois la dose recommandée. Cependant, le risque d'observer un effet secondaire (voir rubrique 4.6)

peut augmenter avec le surdosage. Par conséquent, les chiens doivent être traités avec la pipette correspondant au poids de l'animal.

#### 4.11 Temps d'attente

Sans objet.

### 5. PROPRIÉTÉS PHARMACOLOGIQUES

Groupe pharmacothérapeutique: Ectoparasitocides pour usage topique incluant les insecticides.  
Code ATCvet : QP53AX65.

#### 5.1 Propriétés pharmacodynamiques

Le fipronil est un insecticide acaricide appartenant à la famille des phénylpyrazolés. Il agit par interaction avec les complexes formés entre les canaux chlore et leurs ligands, en particulier le neurotransmetteur GABA (acide gamma-aminobutyrique), bloquant ainsi le transfert des ions chlore au travers des membranes cellulaires aux niveaux pré- et post-synaptiques. Il provoque ainsi une activité incontrôlée du système nerveux central des insectes et des acariens et leur mort. Le fipronil tue les puces dans les 24 heures, les tiques (*Dermacentor reticulatus*, *Dermacentor variabilis*, *Rhipicephalus sanguineus* et *Ixodes ricinus*) et les poux dans les 48 heures suivant l'application du produit.

Le (S)-méthoprène est un régulateur de la croissance des insectes (RCI) de la classe des analogues de l'hormone juvénile ; il inhibe le développement des formes immatures d'insectes. Mimant l'action de l'hormone juvénile, le composé provoque une altération du développement et la mort des formes immatures de puces. L'activité ovicide du (S)-méthoprène appliqué sur l'animal résulte soit de sa pénétration directe dans la coquille des œufs de puce qui viennent d'être pondus soit de son absorption à travers la cuticule des puces adultes. Le (S)-méthoprène est également efficace dans la prévention du développement des larves et pupes de puce, ce qui prévient la contamination de l'habitat des animaux traités par les stades immatures de puces.

#### 5.2 Caractéristiques pharmacocinétiques

Les études de métabolisme ont démontré que le fipronil était transformé principalement en son dérivé sulfone.

Le (S)-méthoprène est largement dégradé en dioxyde de carbone et en acétate qui sont ensuite incorporés dans les substances endogènes.

Les caractéristiques pharmacocinétiques après application cutanée du fipronil et du (S)-méthoprène en association ont été étudiées chez le chien en comparaison avec celles de chacun des principes actifs administrés séparément par voie intraveineuse. Cela a permis d'estimer l'absorption et les autres paramètres pharmacocinétiques. Après administration de l'association par voie cutanée, le fipronil est faiblement absorbé (11%) avec une concentration plasmatique moyenne maximale ( $C_{max}$ ) d'approximativement 35 ng/ml pour le fipronil et 55 ng/ml pour le fipronil sulfone.

Les concentrations plasmatiques en fipronil atteignent lentement un pic ( $T_{max}$  moyen d'environ 101 h) et diminuent lentement (temps de demi-vie moyen d'environ 154 h ; les valeurs les plus élevées sont observées chez les mâles).

Le fipronil est largement métabolisé en fipronil sulfone après administration cutanée.

Les concentrations plasmatiques en (S)-méthoprène étaient en dessous du seuil de quantification (20 ng/ml) chez les chiens après application cutanée.

Le fipronil et son métabolite principal ainsi que le (S)-méthoprène diffusent largement dans le pelage du chien dans le jour qui suit l'application. Les concentrations du fipronil, du fipronil sulfone et du (S)-

méthoprène dans le pelage diminuent avec le temps, mais sont détectables au minimum 60 jours après application.

Les parasites sont principalement tués par contact et non par exposition systémique.

Aucune interférence pharmacologique entre le fipronil et le (S)-méthoprène n'a été détectée.

## **6. INFORMATIONS PHARMACEUTIQUES**

### **6.1 Liste des excipients**

Butylhydroxyanisole (E320)

Butylhydroxytoluène (E321)

Povidone (K25)

Polysorbate 80

Ethanol 96 %

Diéthylène glycol monoéthyl éther

### **6.2 Incompatibilités majeures**

Aucune connue.

### **6.3 Durée de conservation**

Durée de conservation du médicament vétérinaire tel que conditionné pour la vente : 2 ans

### **6.4 Précautions particulières de conservation**

À conserver en dessous de 30 °C.

À conserver dans l'emballage d'origine de façon à protéger de la lumière et de l'humidité.

### **6.5 Nature et composition du conditionnement primaire**

Pipette unidose en polypropylène blanc, emballée dans des sachets en aluminium.

Boîte de 1, 3, 6 ou 30 pipettes.

Toutes les présentations peuvent ne pas être commercialisées.

### **6.6 Précautions particulières à prendre lors de l'élimination de médicaments vétérinaires non utilisés ou de déchets dérivés de l'utilisation de ces médicaments**

Tous médicaments vétérinaires non utilisés ou déchets dérivés de ces médicaments doivent être éliminés conformément aux exigences locales. Le fipronil et le S-méthoprène peuvent nuire aux organismes aquatiques. Ne pas contaminer les étangs, les voies navigables ou les fossés avec le produit ou le récipient vide.

## **7. TITULAIRE DE L'AUTORISATION DE MISE SUR LE MARCHÉ**

KRKA, d.d., Novo mesto

Šmarješka cesta 6

8501 Novo mesto

Slovénie

## **8. NUMÉRO(S) D'AUTORISATION DE MISE SUR LE MARCHÉ**

BE-V536764

**9. DATE DE PREMIÈRE AUTORISATION/RENOUVELLEMENT DE L'AUTORISATION**

Date de première autorisation : 04/12/2018

**10. DATE DE MISE À JOUR DU TEXTE**

06/10/2020

Délivrance libre.